

**Muy interesante ... sobre pinturas plásticas en frío de 2 componentes –  
perfilado transversal de 90°, así como aglomerados**

Las mediciones de retro-reflexión llevadas a cabo en distintos puntos en la autopista federal A2, km 1,70 – 18,37 en dirección a Hannover, han dado como resultado lo siguiente.

Valores nominales

Reflexión con luz diurna	$Q_d \geq 160 \text{ mcd/m}^2 \text{ lx}$
Visibilidad nocturna en seco	$R_L \geq 150 \text{ mcd/m}^2 \text{ lx}$

Valores reales

Fecha de la aplicación:	<b>Sep 2001</b>
Fecha de la medición:	<b>17.09.2001</b>
Aparato de medición:	LT 2000

Visibilidad nocturna en seco con aglomerado de pintura plástica en frío de 2K		
Nº valores de medición	5	unidad
Máximo	358	$\text{mcd/m}^2 \text{ lx}$
Mínimo	341	$\text{mcd/m}^2 \text{ lx}$
<b>Valor medio</b>	<b>348</b>	<b><math>\text{mcd/m}^2 \text{ lx}</math></b>

### Valores reales

Fecha de la medición:

**23.01.2002**

Aparato de medición:

Zehntner ZRM 1013

Reflexión con luz diurna - con aglomerado de pintura plástica en frío de 2K		
Nº valores de medición	9	unidad
Máximo	241	mcd/m <sup>2</sup> lx
Mínimo	175	mcd/m <sup>2</sup> lx
Valor medio	204	mcd/m <sup>2</sup> lx

Visibilidad nocturna en seco - con aglomerado de pintura plástica en frío de 2K		
Nº valores de medición	9	unidad
Máximo	328	mcd/m <sup>2</sup> lx
Mínimo	206	mcd/m <sup>2</sup> lx
Valor medio	277	mcd/m <sup>2</sup> lx

Reflexión con luz diurna - pintura plástica en frío de 2K - perfilado transversal 90°		
Nº valores de medición	10	unidad
Máximo	265	mcd/m <sup>2</sup> lx
Mínimo	208	mcd/m <sup>2</sup> lx
Valor medio	236	mcd/m <sup>2</sup> lx

Visibilidad nocturna en seco - pintura plástica en frío de 2K-perfilado transversal 90°		
Nº valores de medición	10	unidad
Máximo	595	mcd/m <sup>2</sup> lx
Mínimo	199	mcd/m <sup>2</sup> lx
Valor medio	352	mcd/m <sup>2</sup> lx

### Comparación de los valores reales

Los marcajes con pinturas altamente sólidas - zona de la integración autopista A2

Fecha de la aplicación:

**2. semestre 2000**

Fecha de la medición:

**23.01.2002**

Aparato de medición:

Zehntner ZRM 1013

Reflexión con luz diurna - HS Pintura		
Nº valores de medición	4	unidad
Máximo	255	mcd/m <sup>2</sup> lx
Minimum	187	mcd/m <sup>2</sup> lx
Mittelwert	213	mcd/m <sup>2</sup> lx

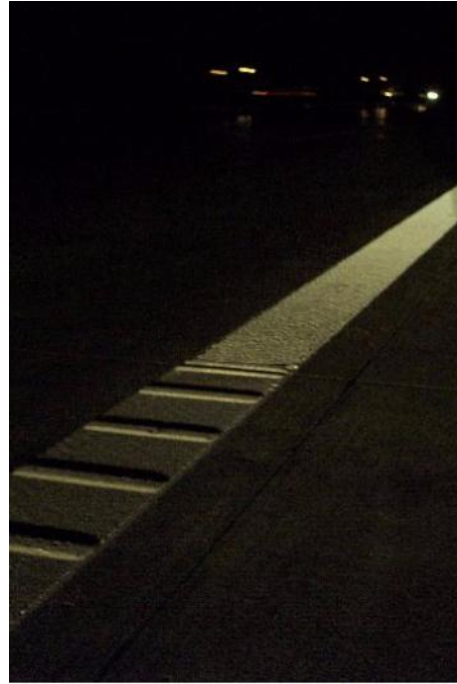
Visibilidad nocturna en seco - HS Pintura		
Nº valores de medición	4	unidad
Máximo	125	mcd/m <sup>2</sup> lx
Minimum	30	mcd/m <sup>2</sup> lx
Mittelwert	75	mcd/m <sup>2</sup> lx

**Tras el análisis de los valores de medición obtenidos, fueron confrontados los puntos de intersección de las distintas técnicas de marcaje sobre la autopista A2, en tomas diurnas y nocturnas.**

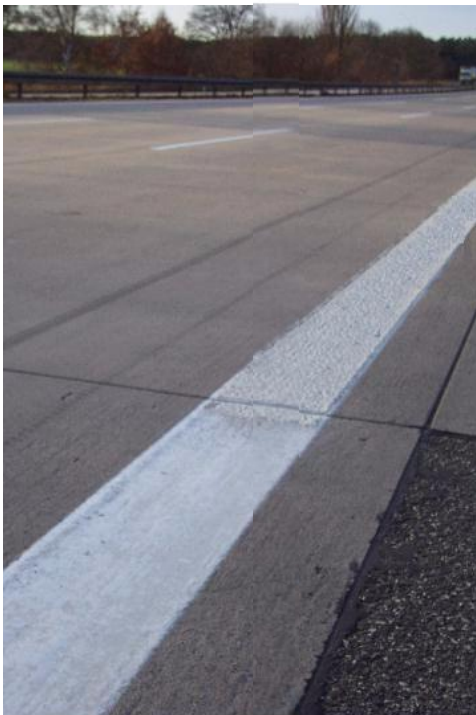
De este modo fueron confirmados los valores de medición obtenidos según el examen óptico.



Marcaje de borde de paso con **perfilado KP/ aglomerados KP** en la autopista A 2 de día, dirección autopista Hannover, **km 5,0**



Marcaje de borde de paso con **perfilado KP/ aglomerados KP** en la autopista A 2 de noche, dirección autopista Hannover, **km 5,0**



Marcaje de borde de paso con **pintura/ aglomerado KP** en la A 2 de día, Autopista dirección Hannover, **km 12,5**



Marcaje de borde de paso con **pintura/ aglomerado KP** en la A 2 de noche, Autopista dirección Hannover, **km 12,5**



Marcaje de borde de paso **KP aglomerado / KP 90° perfilado transversal** en la A 2 de día, Dirección Hannover, km 13,5



Marcaje de borde de paso **KP aglomerado / KP 90° perfilado transversal** en la A 2 de noche, Dirección Hannover, km 13,5



Marcaje de borde de paso **KP aglomerado / KP 90° perfilado transversal** en la A 2 de día, Dirección Hannover, km 15,3



Marcaje de borde de paso **KP aglomerado / KP 90° perfilado transversal** en la A 2 de noche, Dirección Hannover, km 15,3

**HOFMANN GmbH**